

Census 2011, een volkstelling voor de eenentwintigste eeuw

Een schat aan gegevens over leven, werk en wonen in België

11.000.638 inwoners, gemiddeld 40,8 jaar oud en voor 50,90% vrouwen. Ongeveer één derde van de huishoudens bestaat uit één persoon. De vergrijzingsgraad bedraagt 26%. Van de woningen worden 66% bewoond door hun eigenaar. 17% van de woningen bevinden zich in gebouwen die na 1991 werden gebouwd. Sint-Pieters-Woluwe is de gemeente met het grootste aandeel personen dat een diploma van het hoger onderwijs heeft. Knokke-Heist heeft de oudste bevolking en Sint-Joost-ten-Node de jongste. Dat blijkt allemaal uit de census 2011.

- De census 2011 is een momentopname van België op 1.1.2011.
- Hij wordt georganiseerd door de Algemene Directie Statistiek - Statistics Belgium.
- Hij is de eerste volkstelling die geen enkele last bij de burgers veroorzaakte.
- Alle gegevens van de census 2011 komen uit administratieve databanken.
- Strikte vertrouwelijkheidsregels waarborgen de anonimiteit en het respect voor de privacy van de burger.
- De kost van dit soort volkstelling is veel lager dan die van een klassieke telling.
- Terwijl de Socio-economische Enquête 2001 meer dan 1 miljard Belgische frank kostte, zal de kost van de census 2011 slechts een fractie van dat bedrag vormen.
- In de 27 lidstaten van de Europese Unie worden dezelfde definities gebruikt, waardoor internationale vergelijkingen veel gemakkelijker worden.
- Door deze nieuwe methodologie kunnen de resultaten in de toekomst regelmatig bijgewerkt worden.
- De cijfers zijn nu beschikbaar op de website www.census2011.be...

De Algemene Directie Statistiek - Statistics Belgium heeft zopas de resultaten van de census 2011 gepubliceerd. De census is een momentopname van de Belgische bevolking op 1 januari 2011, namelijk alle inwoners van het Belgische grondgebied ongeacht hun nationaliteit. De census 2011 biedt een brede waaier aan cijfers over de demografie, de socio-economische aspecten, het onderwijs en de woningen. Hij voldoet op die manier aan de specifieke behoeften van verschillende gebruikers. Nauwkeurige informatie over de kenmerken van de bevolking en haar woonomstandigheden is absoluut noodzakelijk voor de overheid om een gepast economisch en sociaal beleid te voeren. Internationale organisaties en de wetenschappelijke wereld vragen ook naar deze zeldzame exhaustieve gegevens.

Een nieuwe methodologie

Voor deze census werd er een nieuwe methodologie ontwikkeld. België organiseerde tot nu toe traditionele volkstellingen: de bevolking werd rechtstreeks ondervraagd en elke inwoner moest een vragenlijst invullen (u herinnert zich misschien nog de papieren vragenlijsten van de Socio-economische Enquête van 2001). Nu heeft geen enkel huishouden dit soort vragenlijst moeten invullen. Een groot deel van alle antwoorden op de gestelde vragen zijn nu namelijk te vinden in de administratieve databanken. Er werd dus beslist om deze informatiebronnen in 2011 de enige basis van de volkstelling te laten vormen. De nieuwe methode heeft als bijkomend voordeel dat de kost van de volkstelling aanzienlijk vermindert. Op middellange termijn zal de methode het mogelijk maken de frequentie van de volkstellingen op te drijven en de publicatietermijnen te verkorten. De census is dus een moderne volkstelling.

De volgende registers werden gebruikt:

- Het Rijksregister van de Natuurlijke Personen is de databank die de ruggengraat van de census vormt. Het register laat toe om alle mensen te identificeren die op 1 januari 2011 op het grondgebied woonden en om de demografische variabelen te creëren.
- De Kruispuntbank van Ondernemingen is een databank die informatie bevat over de identificatie van ondernemingen. De databank is nodig om de economische activiteitssector van het werk van de actieve bevolking te kennen.
- De Kruispuntbank Sociale Zekerheid bevat gegevens van verschillende instellingen. Die bron wordt gebruikt om de variabelen voor het thema 'werk' te meten.
- De databank van de Algemene Administratie Patrimoniumdocumentatie (het kadaster) is onmisbaar voor het aanmaken van een register van de gebouwen en woningen.
- De databanken over onderwijs dienen om de verzamelde informatie uit de socio-economische enquête van 2001 aan te vullen en zodoende om het bereikte onderwijsniveau van de bevolking te meten.

Bescherming van de persoonlijke levenssfeer

Bijzondere aandacht ging uit naar het respect voor de privacy. De Commissie voor de bescherming van de persoonlijke levenssfeer heeft haar toestemming gegeven voor de toegang tot de verschillende databanken en de uitgevoerde koppelingen. De AD Statistiek heeft ook een procedure uitgewerkt voor het verzekeren van de vertrouwelijkheid van informatie in gepubliceerde tabellen die verhindert dat individuele situaties met specifieke eigenschappen precies kunnen worden geïdentificeerd.

Europese dimensie

De census 2011 is ook de eerste volkstelling die het voorwerp vormde van een Europese verordening. Internationale vergelijkingen tussen de 27 lidstaten van de Europese Unie zullen dus mogelijk zijn aangezien de landen dezelfde gegevens over onder meer de bevolking en woningen hebben moeten verzamelen.

Algemene Directie Statistiek - Statistics Belgium

De resultaten

De census 2011 behandelt vier grote thema's:

De *demografie* ligt natuurlijk aan de basis van talrijke statistieken met traditionele variabelen zoals geslacht, leeftijd, wettelijke burgerlijke staat, verblijfplaats, geboorteland, nationaliteit, jaar van migratie naar België,... Er werd bijzondere aandacht besteed aan de beschrijving van de samenlevingsvormen: huishoudens en gezinskernen.

Het *opleidingsniveau* vormt een tweede thema en een derde belangrijk thema is *werk*.

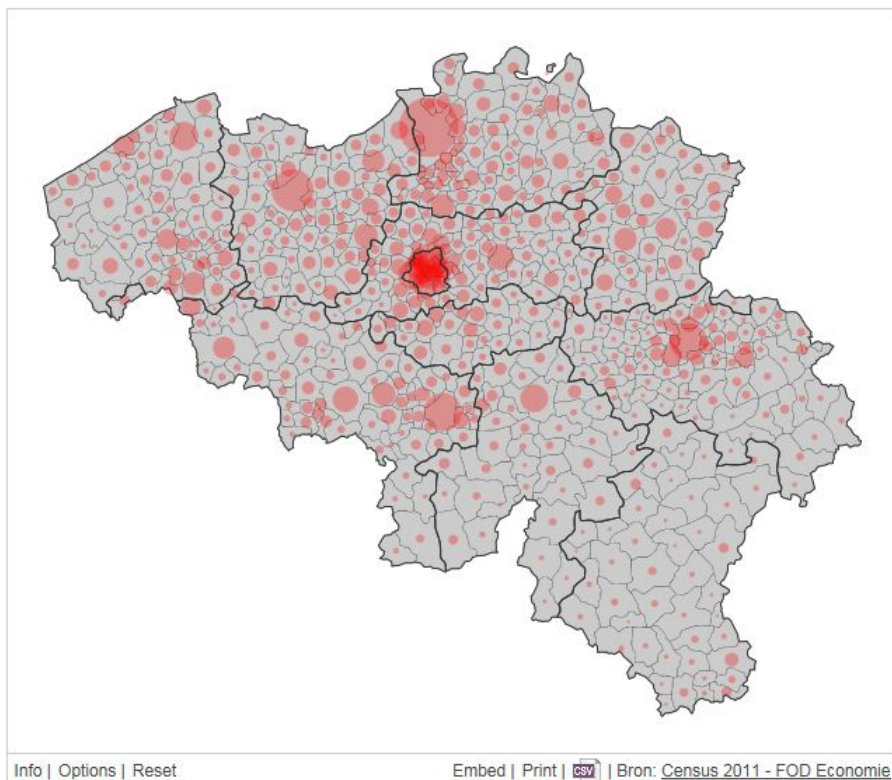
Een aantal variabelen beschrijft ten slotte de *woningen*: eigendomsstypes, bewoonde/niet-bewoonde woningen, bouwperiode, aantal kamers in de woning,...

U vindt hierna een selectie van indicatoren uit de website van de census 2011 die net toegankelijk werd. Dit is slechts een klein overzicht, want de beschikbare informatie is zo omvangrijk dat ze niet in één persbericht kan worden samengevat.



Census 2011 België

Totale bevolking



Top tien gemeenten met de grootste bevolking	
Antwerpen	498.473
Gent	248.358
Charleroi	204.150
Luik	195.965
Brussel	174.383
Schaarbeek	127.525
Brugge	117.260
Namen	110.175
Anderlecht	108.940
Leuven	97.270

De hier weergegeven bevolking is de totale in België residerende bevolking per gemeente op 1 januari 2011 (inclusief asielzoekers – definitie Eurostat).

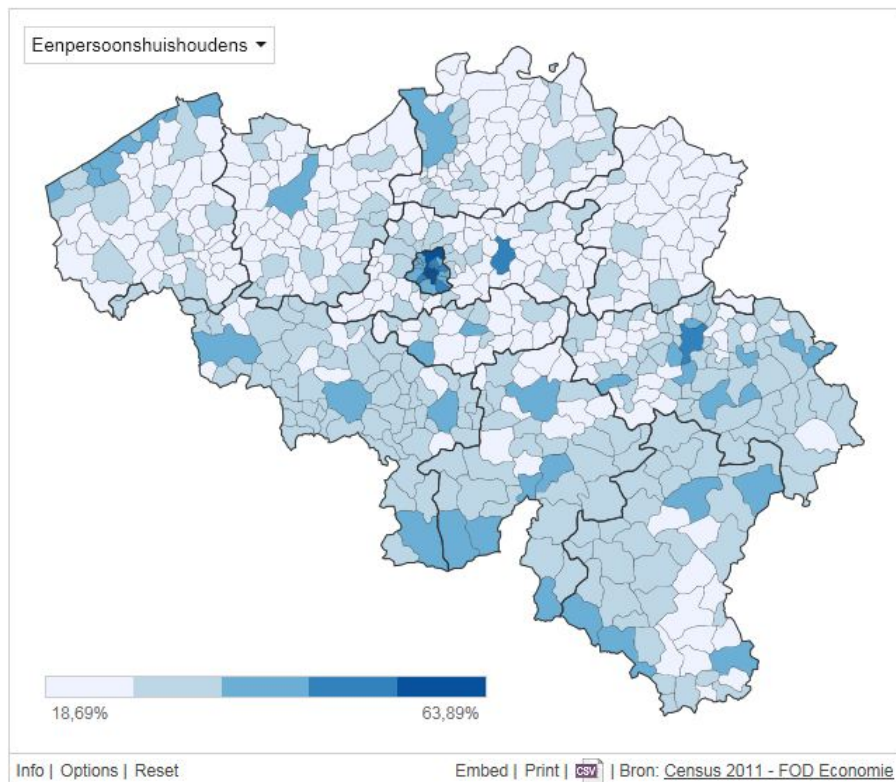
De grote stedelijke agglomeraties kunnen onderscheiden worden: Antwerpen, het Brussels Hoofdstedelijk Gewest, Gent, Charleroi en Luik en ook de as Antwerpen-Brussel-Mechelen, de Samber en Maasvalleien inclusief de zone Verviers.

Een andere belangrijke zone met hoge bevolkingsdichtheid loopt van Roeselare tot Moeskroen over Kortrijk en Waregem. De belangrijkste bevolkingscentra op de as Brussel-Aarlen-Luxemburg liggen tussen Brussel en Namen (Waver, Ottignies-Louvain-la-Neuve en Gembloux). Voorbij Namen is het enkel nog Aarlen dat meer dan 20.000 inwoners telt. Zowat alle gemeenten ten zuiden van de Samber en Maas zijn dunbevolkt.



Census 2011 België

Type particulier huishoudens - Eenpersoonshuishoudens



Eenpersoonshuishoudens per provincie

Provincie Antwerpen	32,65%
Provincie Vlaams-Brabant	29,17%
Provincie West-Vlaanderen	30,77%
Provincie Oost-Vlaanderen	30,76%
Provincie Limburg	25,49%
Brussels Hoofdstedelijk Gewest	49,22%
Provincie Waals-Brabant	29,55%
Provincie Henegouwen	35,00%
Provincie Luik	38,13%
Provincie Luxemburg	32,49%
Provincie Namen	33,89%
BELGIE	34,06%

Deze indicator wordt berekend als de verhouding tussen het aantal particuliere huishoudens dat uit één persoon bestaan en het totaal aantal particuliere huishoudens. Op de kaart wordt voor elke gemeente het aandeel eenpersoonshuishoudens ten opzichte van het totaal aantal particuliere huishoudens weergegeven.

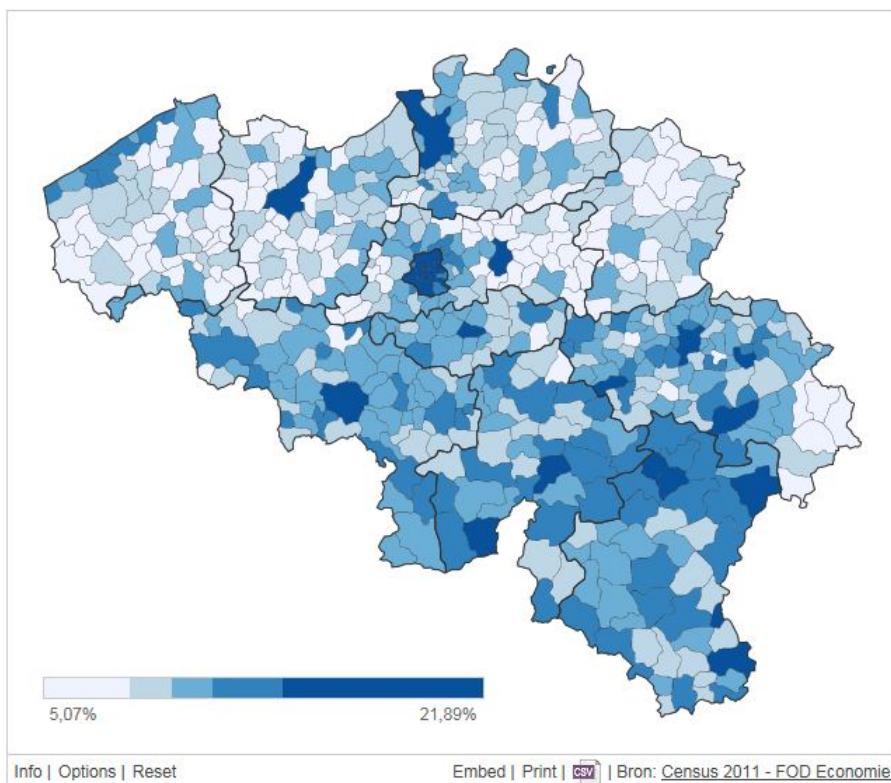
Dit type huishoudens vertegenwoordigt de helft van de huishoudens in het Brussels Hoofdstedelijk Gewest, maar slechts 35% in Wallonië en 30% in Vlaanderen.

Op gemeentelijk niveau onderscheiden de Brusselse gemeenten zich duidelijk van de anderen. Elsene neemt de eerste plaats in: bijna twee huishoudens op drie zijn daar eenpersoonshuishoudens. Buiten de hoofdstad vertonen andere steden ook hoge cijfers: Leuven, Gent, Antwerpen en in Wallonië alle steden langs Samber en Maas. Ook de gemeenten aan de kust en de gemeenten in het meest zuidelijke deel van het land aan de grens met Frankrijk worden gekenmerkt door een vrij hoog aandeel eenpersoonshuishoudens (meer dan één op drie).



Census 2011 België

Aandeel van de totale bevolking die in de loop van 2010 naar haar huidige woning verhuisde



Verhuizingen in 2010 per provincie	
Provincie Antwerpen	11.22%
Provincie Vlaams-Brabant	9.97%
Provincie West-Vlaanderen	9.57%
Provincie Oost-Vlaanderen	10.35%
Provincie Limburg	9.02%
Brussels Hoofdstedelijk Gewest	17.97%
Provincie Waals-Brabant	11.23%
Provincie Henegouwen	11.62%
Provincie Luik	12.20%
Provincie Luxemburg	12.20%
Provincie Namen	12.00%
BELGIE	11.54%

Deze indicator betreft het aandeel van de totale bevolking dat in de loop van 2010 naar zijn huidige woning verhuisde.

Bijna 12% van de bevolking woonde één jaar voor de census (referentiedatum 1 januari 2011) op een ander adres, hetzij in dezelfde gemeente, hetzij in een andere gemeente of in het buitenland.

In het Vlaams Gewest verhuisde 10% van de bevolking, in Wallonië 12% en in het Brussels Hoofdstedelijk Gewest 18%.

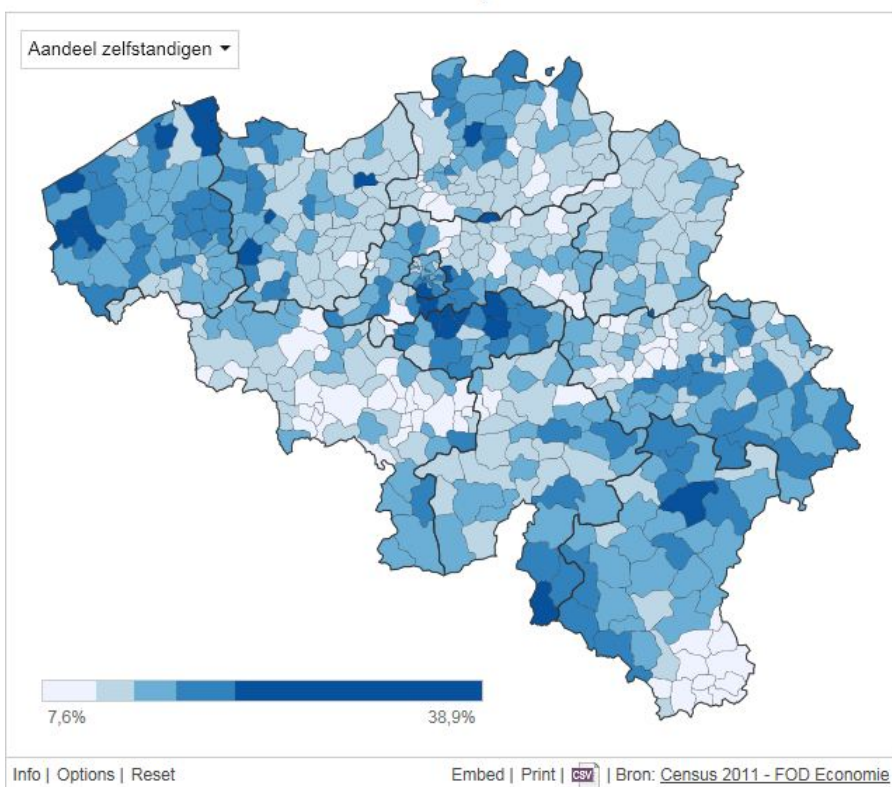
Deze percentages zijn duidelijk meer uitgesproken in de grote steden. In Antwerpen en in Luik had respectievelijk 15 en 16% van de bevolking zijn domicilie elders één jaar voor de census.

Ook de kuststreek springt in het oog. In Oostende, de grootste stad aan de kust, was 14% van de bewoners elders gedomicilieerd één jaar voor de census



Census 2011 België

Aandeel werkenden in loondienst en zelfstandigen binnen werkende bevolking - Aandeel zelfstandigen



De 10 gemeenten met het grootste aandeel zelfstandigen	
Lasne	38,94%
Sint-Martens-Latem	35,47%
Schilde	30,41%
Knokke-Heist	28,39%
Sint-Genesius-Rode	28,07%
Ukkel	26,68%
Waterloo	25,56%
Lo-Reninge	25,23%
Linkebeek	25,06%
Chaumont-Gistoux	24,89%

Het aandeel zelfstandigen is de verhouding van het aantal zelfstandigen (met of zonder werknemers) tot de totale werkende bevolking.

Een "**zelfstandige**" is een persoon die voor eigen rekening werkt, met of zonder werknemers en met of zonder geassocieerde partners.

De "**werkende bevolking**" omvat alle personen met een betrekking.

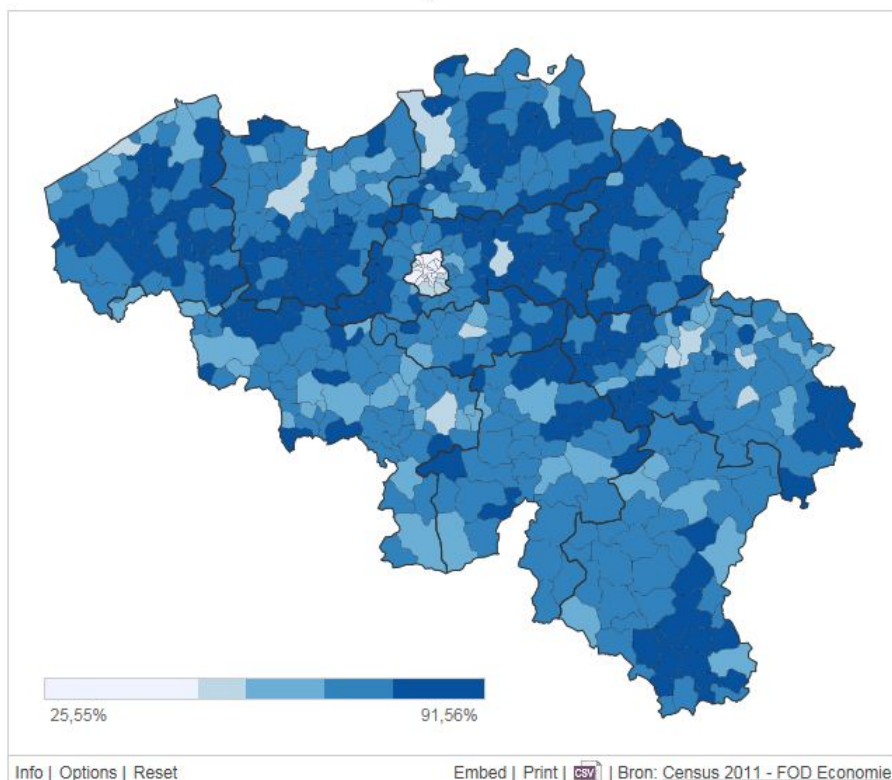
Het Brussels Hoofdstedelijk Gewest onderscheidt zich van de andere twee gewesten met een gemiddeld aandeel van 17% zelfstandigen ten opzichte van slechts 13% in Wallonië en 14% in Vlaanderen. Vooral de gemeenten in het zuiden van Brussel en de gemeenten van Waals-Brabant hebben een hoger aandeel zelfstandigen. Rondom die zone dalen de cijfers beduidend, om opnieuw te stijgen in de regio's die wat verder verwijderd liggen van het centrum van het land: West-Vlaanderen, het oosten van de provincie Antwerpen en een aantal gemeenten binnen de zone die zich uitstrekt van het zuiden van de provincie Namen tot het zuiden van de provincie Luik.

Merk op dat de percentages voor het aandeel zelfstandigen en loontrekkenden niet sommeren tot 100, doordat personen met het statuut van 'helper' als een afzonderlijke categorie beschouwd worden.



Census 2011 België

Aandeel van de eigen woningen in de bewoonde conventionele woningen in woongebouwen



Woningen bewoond door hun eigenaar per provincie	
Provincie Antwerpen	68.27%
Provincie Vlaams-Brabant	74.08%
Provincie West-Vlaanderen	71.83%
Provincie Oost-Vlaanderen	69.33%
Provincie Limburg	76.05%
Brussels Hoofdstedelijk Gewest	38.81%
Provincie Waals-Brabant	70.23%
Provincie Henegouwen	65.55%
Provincie Luik	63.57%
Provincie Luxemburg	71.19%
Provincie Namen	68.31%
BELGIE	66.17%

Deze kaart toont het aandeel van de door de eigenaar bewoonde woningen ten opzichte van het totaal aan bewoonde conventionele woningen in woongebouwen.

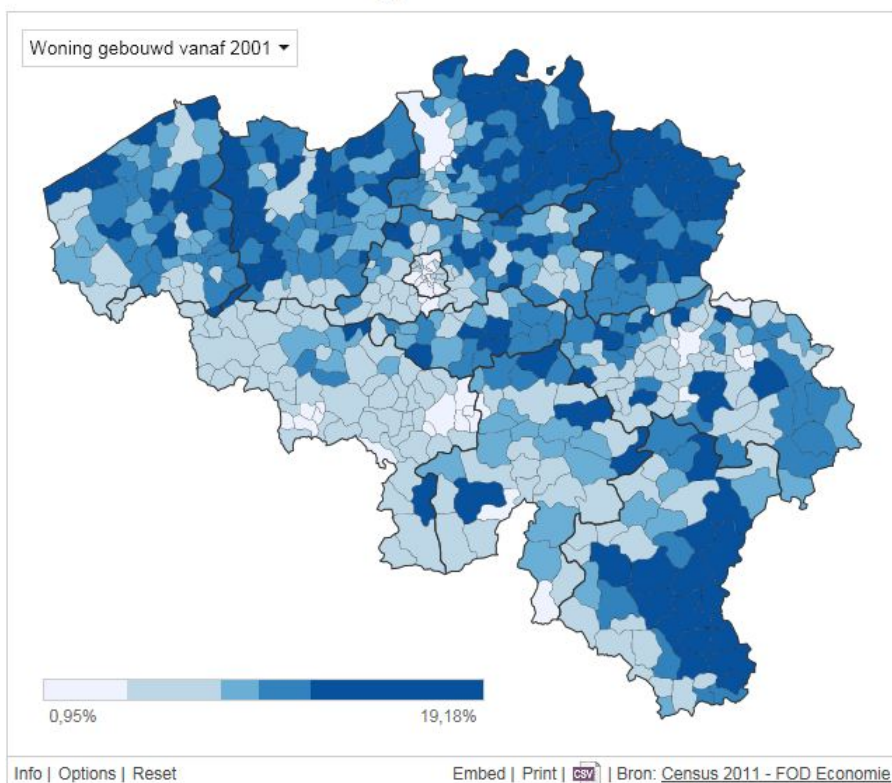
Het Brussels Hoofdstedelijk Gewest onderscheidt zich van de andere gewesten qua percentage van door de eigenaar bewoonde woningen. Het aandeel bedraagt bijna 39% tegenover respectievelijk 71% en 66% in het Vlaams Gewest en in Wallonië. Tussen de gemeenten van het Brussels Hoofdstedelijk Gewest zijn er echter belangrijke verschillen. In Sint-Gillis is enkel 1 op 4 woningen bewoond door zijn eigenaar terwijl dat in Sint-Pieters-Woluwe, Ukkel, Oudergem en Sint-Agatha-Berchem 1 op 2 woningen is.

Het aandeel van door de eigenaar bewoonde woningen in de bewoonde conventionele woningen in woongebouwen is vrij homogeen in de Vlaamse provincies. De situatie verschilt meer in Wallonië, waar een paar kernen met hogere percentages merkbaar zijn in elke Waalse provincie: Jurbeke in de provincie Henegouwen met 78%, Gesves in de provincie Namen met 80%, Nandrin in de provincie Luik met 86% en Etalle in de provincie Luxemburg met 81%.



Census 2011 België

Aandeel van de bewoonde conventionele woningen in woongebouwen volgens bouwjaar -
Woning gebouwd vanaf 2001



Woningen gebouwd vanaf 2001 per provincie	
Provincie Antwerpen	8,80%
Provincie Vlaams-Brabant	8,86%
Provincie West-Vlaanderen	10,19%
Provincie Oost-Vlaanderen	10,05%
Provincie Limburg	12,61%
Brussels Hoofdstedelijk Gewest	4,09%
Provincie Waals-Brabant	10,46%
Provincie Henegouwen	5,19%
Provincie Luik	6,38%
Provincie Luxemburg	10,66%
Provincie Namen	7,96%
BELGIE	8,29%

Het aandeel van de bewoonde conventionele woningen in woongebouwen gebouwd vanaf 2001 wordt berekend door het aantal bewoonde conventionele woningen in woongebouwen gebouwd vanaf 2001 te delen door het totaal aantal bewoonde conventionele woningen in woongebouwen.

Van alle bewoonde woningen op het moment van de census (1 januari 2011) werd ongeveer 8% gebouwd tijdens de periode 2001-2011.

In Vlaanderen bedraagt dit aandeel ongeveer 10%. Het aandeel van bewoonde conventionele woningen in woongebouwen gebouwd vanaf 2001 is hoger in Limburg (13%), hoewel het percentage over het algemeen van hetzelfde niveau is in alle provincies van het gewest.

In het Wallonië werd 7% van de bewoonde conventionele woningen in woongebouwen gebouwd vanaf 2001. Dit percentage schommelt sterk tussen de provincies: van 10% in Waals-Brabant en de provincie Luxemburg tot tussen de 5 en 7% in de andere Waalse provincies.

In het Brussels Hoofdstedelijk Gewest werd slechts 4% van de bewoonde conventionele woningen in woongebouwen gebouwd vanaf 2001. Dit niveau komt overeen met de andere grote steden in het land.

Algemene Directie Statistiek - Statistics Belgium

Bijkomende inlichtingen

Voor meer inlichtingen kan u terecht bij Stephan Moens:

☎ 02/277.63.47

✉ statpress@economie.fgov.be

Bronvermelding

Algemene Directie Statistiek – Statistics Belgium.

Aanvullende cijfergegevens

Tabellen met gedetailleerde gegevens zijn terug te vinden:

www.census2011.be